



## UltraThin

Magnetic clip-on keyboard cover

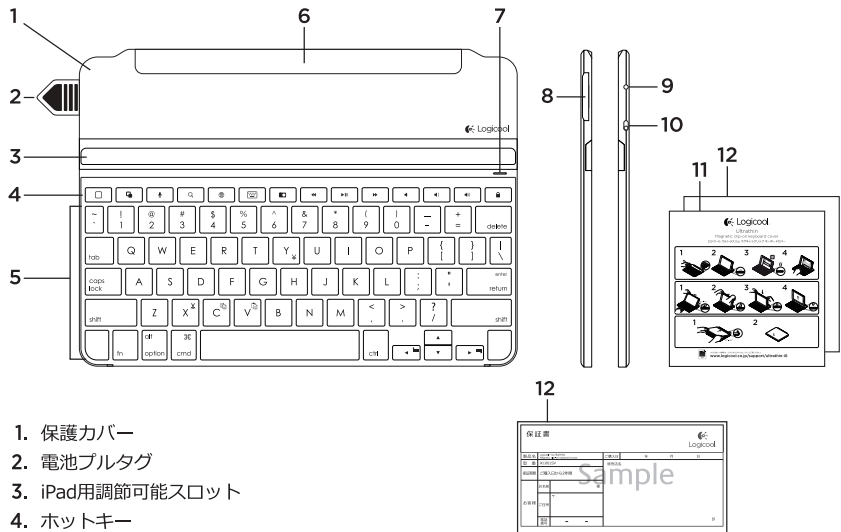
ロジクール ウルトラスリム マグネットクリップ キーボードカバー



取扱説明書

型番: iK1061

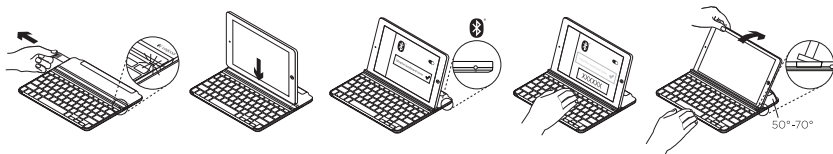
## 製品について



1. 保護カバー
2. 電池ブルタグ
3. iPad用調節可能スロット
4. ホットキー
5. キーボード
6. iPadへの取り付け用磁気クリップ
7. Bluetoothと電池ステータスインジケータ
8. 電池ホルダー  
(コイン形リチウム電池×2、装着済み)
9. Bluetooth®接続ボタン

10. ON/OFFスイッチ
11. クイックスタートガイド
12. 保証規定
13. 保証書

## 製品の設定



### 1. 電池タブを引き抜きます。

- キーボードの電源が入ります。ステータスインジケータが数秒緑で点灯します。
- Bluetooth検出が自動的に開始し、検出可能な状態が15分間続きます。ステータスインジケータが青で点滅します（高速点滅）。
- ステータスインジケータが赤で短時間点灯する場合は、電池を交換してください。詳細は、「キーボード電池の交換」をご覧ください。

### 2. キーボードカバーのスロット内にiPadを配置します。

### 3. Bluetooth接続を確立します。

- iPad上で、Bluetoothがオンになっていることを確認します。「設定」>「Bluetooth」>「オン」の順に選択します。
- 「デバイス」メニューで「Ultrathin」を選択します。
- キーボードカバーを使って、iPad画面に表示されている6桁のパスキーを入力し、Enterを押します。

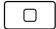





ステータスインジケータが数秒間青で点灯し、Bluetooth接続が完了したことを伝えます。









### 4. 表示角度に合わせて、iPadを傾けます。複数の角度（50°～70°）を選択可能です。

注：

- iPadを傾ける際は、下向きに圧力を加える必要があります。
- スロットに装着できる最大重量は5kgです。

## ホットキー

-  **Home = iPadのホーム画面**
-  **アプリの切り替え**
-  **Siri**  
音声を使ってメッセージの送信、電話の発信、会議のスケジューリングなどができます。
-  **検索**  
検索バーにキーワードを入力します (連絡先、音楽、メモ、イベント、メール、ウェブ、ウィキペディアなど)。
-  **言語の切り替え**  
キーボードの言語を切り替えます。
-  **オンスクリーンキーボード**  
オンスクリーンキーボードを表示/非表示します。

-  **スクリーンショット**
-  **前のトラック**
-  **再生/一時停止**
-  **次のトラック**
-  **ミュート**
-  **音量ダウン**
-  **音量アップ**
-  **スクリーンのロック**  
iPadスクリーンをロックまたはロック解除します。

## Fキー

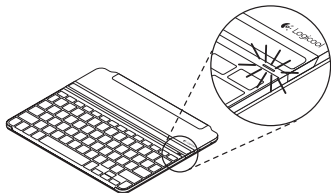
-  **Fn + X = 切り取り**
-  **Fn + C = コピー**
-  **Fn + V = 貼り付け**
-  **Fn + 左カーソル = 左を選択**  
左側のテキストを1語ずつ選択します。
-  **Fn + 右カーソル = 右を選択**  
右側のテキストを1語ずつ選択します。

注:

- Fキーを選択するには、Fnキーを押しながら、上記のキーを押します。

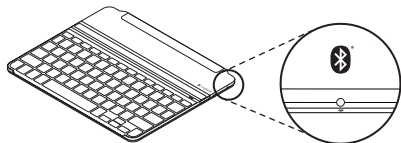
## 製品の使用方法

### ステータスインジケータ表示



インジケータ	説明
緑で点灯	電池残量が良好です (90%~100%)。
赤で点灯	電池残量が少なくなっています (10%未満)。電池を交換してください。
青で点滅	高速: キーボードカバーは検出モードになっており、ペアリング準備ができています。 低速: キーボードカバーがiPadとの再接続を試みています。
青で点灯	Bluetooth®が正常にペアリングまたは再接続されました。

### 別のiPadへの接続

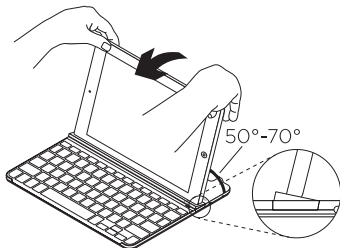


1. キーボードカバーのスロット内に新しいiPadを配置します。
2. キーボードカバーの電源が入っていることを確認します。
3. iPad上で、Bluetoothがオンになっていることを確認してください。  
「設定」>「Bluetooth」>「オン」の順に選択します。
4. キーボードカバー上のBluetooth®接続ボタンを押します。キーボードカバーが3分間検出可能な状態になります。
5. 「デバイス」メニューで「Ultrathin」を選択します。
6. キーボードカバーを使って、iPad画面に表示されている6桁のパスキーを入力し、Enterを押します。

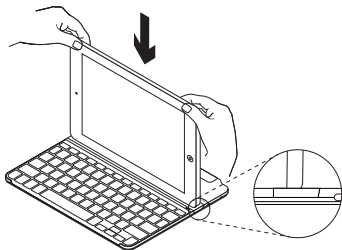
Bluetooth接続が完了しました。

## iPadの取り外し

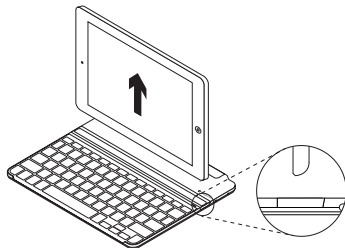
1. 後方に引く: 垂直になるまでiPadを後方に傾けます。



2. 下に押す: 下向きの圧力を加え、スロットが完全に水平であることを確認します。

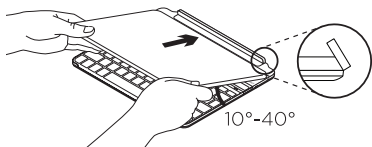


3. iPadを持ち上げる: キーボードカバーからiPadを垂直に持ち上げます。

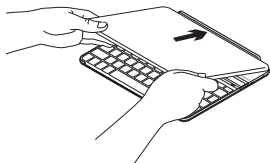


## 移動の際に、iPadをキーボードカバーに取り付ける

1. キーボードカバー背面のヒンジに向けてiPadをスライドさせます。iPadが背面のヒンジに近づくと、ヒンジが飛び出します。

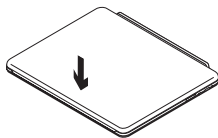


2. iPadを背面のヒンジに取り付けます。



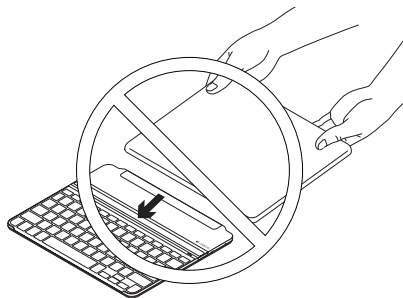
3. キーボードカバー上で、閉じるまでiPadを下げます。

磁気クリップにより、iPadが定位置に固定されます。



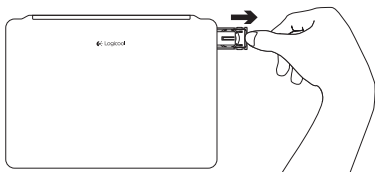
注:

- iPadを反対方向からヒンジに向けてスライドさせないでください。



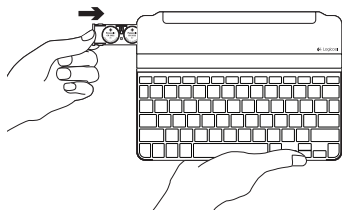
## キーボードの電池の交換

1. キーボードカバーを、表を下向きにして平らな面に置きます。
2. 爪または親指を使って、電池ホルダーを引いて開けます。



3. キーが上を向くようにキーボードカバーをひっくり返し、古い電池をホルダーから取り外し、新しい電池を挿入します。

4. 電池ホルダーを閉じます。



注：キーボードカバーにはPanasonic CR2032 3V 225mAh  
コイン形リチウム電池が2個装着されています。  
1日に2時間使用した場合の電池寿命は2年間です。

電池を交換する必要がある場合、Panasonic CR2032 3V 225mAh  
コイン形リチウム電池の使用をお勧めします。



## トラブルシューティング

### キーボードカバーが動作しません

- スリープモードから使用する際は、キーボードカバーのいずれかのキーを押してください。
- キーボードカバーの電源をオフにしてから、再びオンにしてください。
- 電池インジケータが赤で点滅している場合は、電池を交換してください。
- キーボードカバーとiPad間のBluetooth接続を再確立します。
  - iPadのBluetooth機能がオンになっていることを確認してください。
  - Bluetoothを選択し、デバイスリストから「Ultrathin」を見つけてそれを削除します。「i」記号をクリックし、「このデバイスを削除」を選択します。）
  - Bluetoothをオフにしてから、再びオンにしてください。「Ultrathin」が「デバイス」リストに表示されません。
  - キーボードカバー上のBluetooth接続ボタンを押します。
  - 「デバイス」メニューで「Ultrathin」を選択します。
  - キーボードカバーを使って、iPad画面に表示されている6桁のパスキーを入力し、Enterを押します。

### iPadがスロットに収まらない場合

- Homeキーが右側にある状態で、iPadをスロットに横方向で挿入していることを確認してください。（キーボードカバーは縦方向をサポートしていません。）
- キーボードカバーをiPadのみと使用していることを確認してください。その他のカバーや厚いガラス製プロテクターなどは使用しないでください。

## 製品サポートへのアクセス

製品の詳細情報およびサポートをオンラインで提供しています。新しいBluetooth キーボードカバーについての詳細は、製品センターにアクセスしてください。

設定ヘルプ、使用上のヒント、追加機能についての情報などをオンラインで参照できます。

Bluetooth キーボードにオプションのソフトウェアがある場合は、そのメリットと製品のカスタマイズ例などについてもご紹介しています。

コミュニティフォーラムでは、他のユーザーと交流して、アドバイスを得たり、質問したり、解決法を共有したりできます。

製品センターでは、以下の幅広いコンテンツがご利用いただけます。

- チュートリアル
- トラブルシューティング
- サポートコミュニティ
- ソフトウェアのダウンロード
- オンライン取扱説明書
- 保証情報
- スペアパーツ（入手可能な場合）

[www.logicool.co.jp/support/ultrathin-i6](http://www.logicool.co.jp/support/ultrathin-i6)  
にアクセスしてください。

---

## ご意見をお聞かせ下さい

ロジクール製品についてのお客様へのアンケートにご協力ください。  
製品の更なる向上のため活用させていただきます。

[www.logicool.co.jp/ithink](http://www.logicool.co.jp/ithink)

## 製品サポート

ロジクールホームページでは、ユーザー登録や製品の最新情報、製品のアップデートファイル、最新のトラブルシューティング等を提供していますので、ぜひご利用ください。  
<http://www.logicool.co.jp>

## カスタマーサポート

株式会社ロジクール カスタマーサポートページをご覧ください。

**[www.logicool.co.jp/support/ultrathin-i6](http://www.logicool.co.jp/support/ultrathin-i6)**



[www.logicool.co.jp](http://www.logicool.co.jp)

[www.logicool.co.jp/support/ultrathin-i6](http://www.logicool.co.jp/support/ultrathin-i6)

© 2014 Logitech, Logicool. All rights reserved.

株式会社ロジクールは、Logitech Groupの日本地域担当の日本法人です。

記載されている会社名・製品名は、各社の商標または登録商標です。

Apple, iPad, およびSiriは、米国およびその他の国におけるApple Inc.の登録商標です。

Bluetooth®ワードマークおよびロゴは、Bluetooth SIG, Inc.が所有する登録商標であり、

ロジクールによるマーク使用はライセンス許諾に基づいています。

その他の商標はすべて、それぞれの所有者の財産です。

ロジクールは、このマニュアルに存在する可能性のある誤記に対して一切責任を負うことはありません。

ここに記載されている情報は予告なく変更される場合があります。

621-000418,002